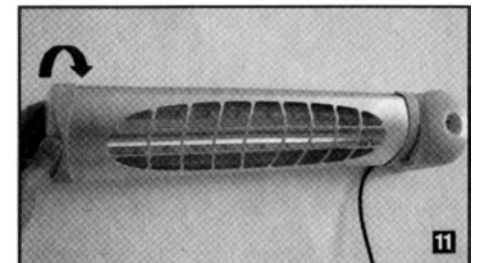
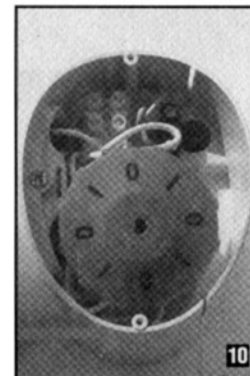
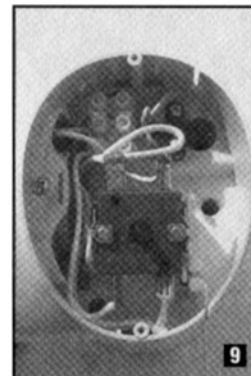
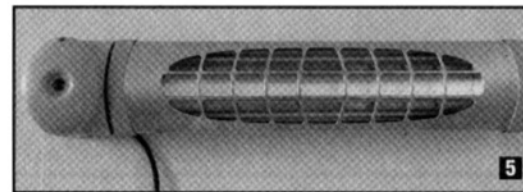
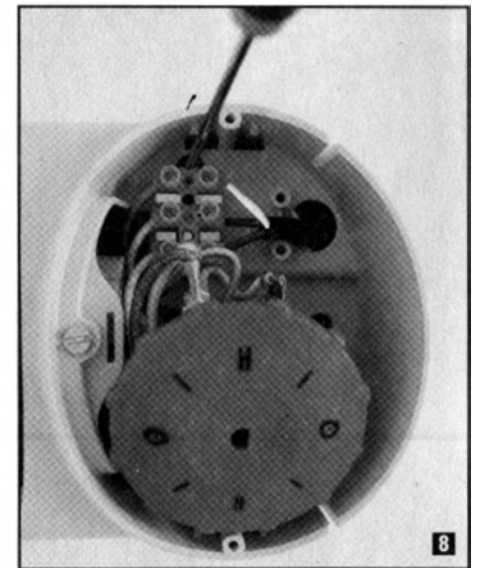
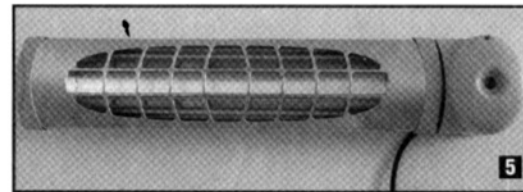
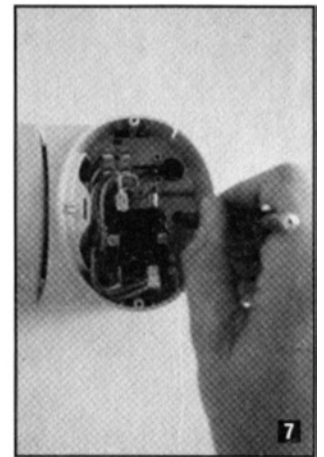
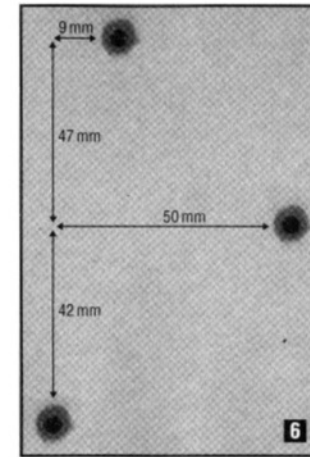
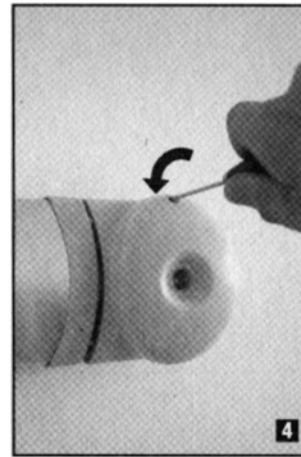
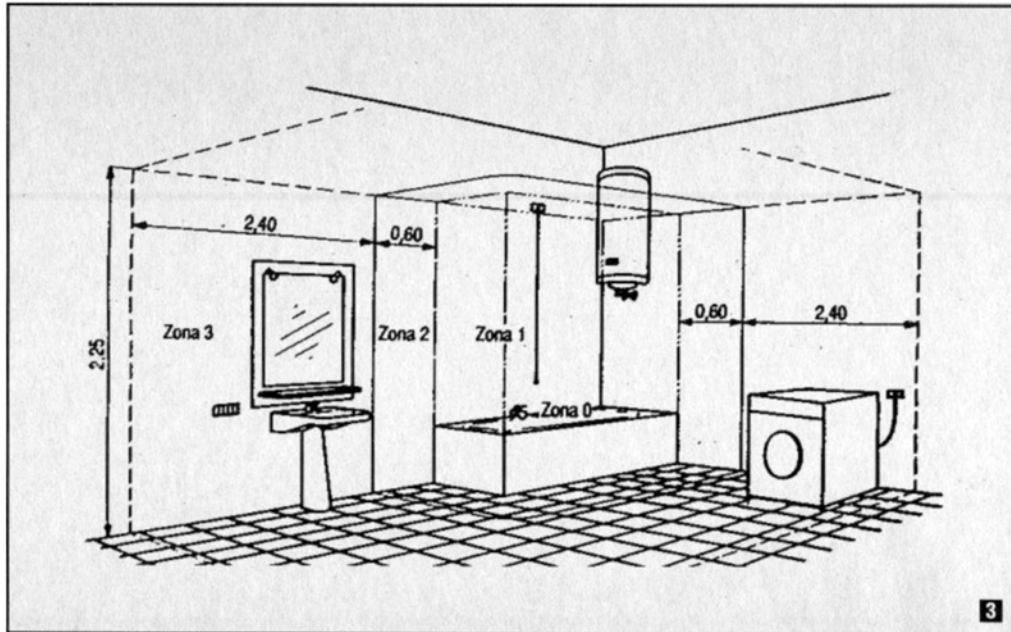
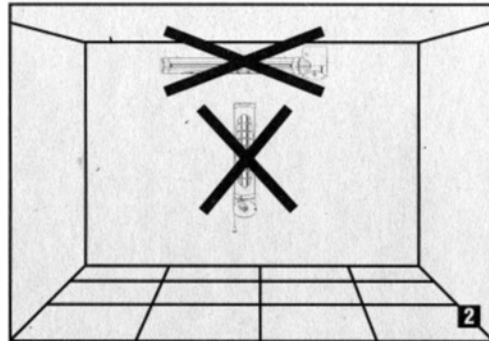
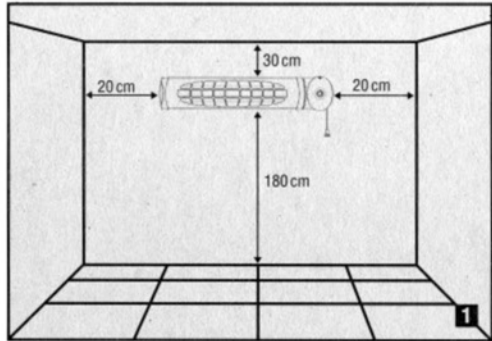
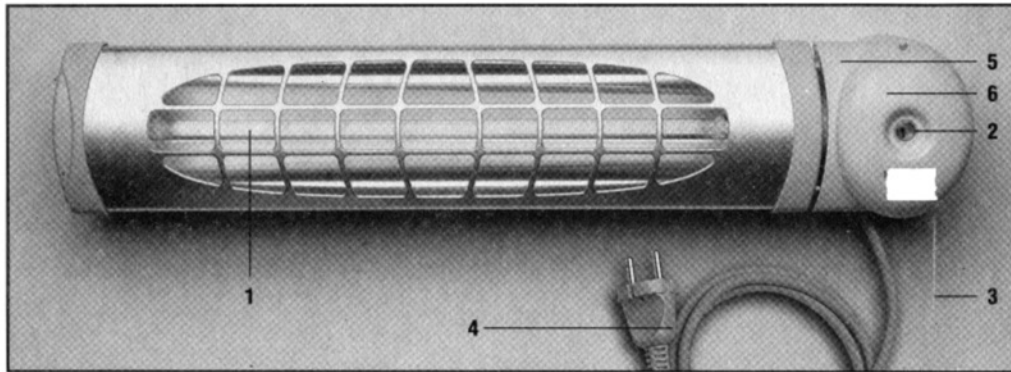


**QH 3006**  
Gebrauchsanweisung  
Instructions for use  
Mode d'emploi  
Gebruiksaanwijzing

- Conservare il presente libretto di istruzioni per ulteriori consultazioni future.
  - Please retain this instructions in a safe place for future reference.
- Bewahren Sie diese Gebrauchsanweisung für eine spätere Benutzung sorgfältig auf.
  - Bewaar deze gebruiksaanwijzing voor een later gebruik.
  - Conserver cette notice pour une utilisation ultérieure.
  - Conservar las instrucciones de uso.



**IT**

- ❑ Questo prodotto non deve essere utilizzato da persone (bambini inclusi) con capacità fisiche, sensoriali o mentali ridotte, o con inadeguata esperienza e conoscenze, che non siano sotto la supervisione di una persona responsabile per la loro sicurezza o che non siano da essa stati adeguatamente istruiti. I bambini devono essere sorvegliati per assicurarsi che non giochino con il prodotto.
- ❑ I dispositivi di disconnessione dalla rete di alimentazione devono consentire la disconnessione completa nelle condizioni della categoria di sovratensioni III.

**GB**

- ❑ This appliance is not intended for use by persons (including children) with reduced physical, sensory or mental capabilities, or lack of experience and knowledge, unless they have been given supervision or instruction concerning use of the appliance by a person responsible for their safety. Children should be supervised to ensure that they do not play with this appliance.
- ❑ The disconnection devices of the supply rating must enable the complete disconnection in case of the category of overvoltage III.

**FR**

- ❑ L'utilisation de cet appareil n'est pas adressée aux personnes qui ont des capacités physiques, sensorielles ou intellectuelles réduites, qui manquent d'expérience ou de connaissance, à l'exception d'une supervision ou d'une explication de l'emploi de l'appareil faite par une personne responsable pour leur sécurité. Des enfants doivent être surveillés pour éviter qu'ils jouent avec l'appareil.
- ❑ Les dispositifs de déconnexion de l'alimentation du secteur doivent permettre la complète déconnexion dans les conditions de la catégorie de surtensions III.

**DE**

- ❑ Dieses Gerät ist nicht dafür bestimmt durch Personen (einschließlich Kinder), mit eingeschränkten physischen, sensorischen oder geistigen Fähigkeiten oder mangels Erfahrung und/oder mangels Wissen benutzt zu werden, es sei denn sie werden durch eine für ihre Sicherheit zuständige Person beaufsichtigt oder erhalten von ihr Anweisungen wie das Gerät zu benutzen ist. Kinder sollten beaufsichtigt werden, um sicherzustellen, dass sie nicht mit dem Gerät spielen.
- ❑ Das Gerät darf nicht mit einer Zeitschaltuhr oder mit einem separaten Fernwirsystem betrieben werden!

**NL**

- ❑ Dit product mag nooit gebruikt worden door personen (ook kinderen) met lichamelijke, sensoriele of geestelijke beperkingen, of die niet voldoende ervaring of kennis hebben, niet voldoende getraind zijn, of zonder toezicht van een volwassene die verantwoordelijk is voor hun veiligheid. Houdt u toezicht op kinderen om te voorkomen dat ze met het product spelen.
- ❑ De apparaten loskoppelen van het aanbod beoordeling moet enable de volledige afsluitingen in het geval van de categorie van de overspanning III.

**ES**

- ❑ Este aparato no está destinado para su uso por las personas (incluidos los niños) con una reducción de física, sensorial o mental de la capacidad, o la falta de experiencia y conocimiento, a menos que se les han dado la supervisión o instrucción en relación con el uso del aparato por una persona responsable de su seguridad. Los niños deben estar bajo vigilancia a fin de evitar que puedan jugar con el producto.
- ❑ La desconexión de los dispositivos de la calificación de la oferta debe enable la desconexión total en el caso de la categoría de sobretensión III

**WICHTIGE SICHERHEITSHINWEISE**

Lesen Sie vor der Inbetriebnahme des Quarzstrahlers alle Anweisungen durch. Bewahren Sie diese Bedienungsanleitung sorgfältig auf.

1. Montieren Sie den Quarzstrahler an einer Stelle, an der der Quarzstrahler und die Zugschnur für Kinder unzugänglich sind.
2. Verwenden Sie den Quarzstrahler nicht im Freien.
3. Der Quarzstrahler ist ausschließlich zur **waagerechten** Montage an der Wand bestimmt und darf **nicht** als Deckenheizer oder in einer anderen als waagerechten Position an der Wand montiert werden (Fig. 2). Befestigen Sie den Quarzstrahler nur auf hitzebeständigen Oberflächen, niemals auf Holz-, Kunststoff- oder anderen brennbaren Oberflächen. Die Mindestabstände zur Decke, zum Boden und zu den Wänden müssen, wie in Fig. 1 gezeigt, eingehalten werden. Nehmen Sie den Quarzstrahler nicht in Betrieb, wenn er noch nicht montiert wurde oder wenn er nicht korrekt waagrecht an der Wand montiert wurde.
4. Bei Montage in Badezimmern muss der Quarzstrahler an einer Stelle montiert werden, an der er für duschende oder badende Personen unzugänglich ist. Ein Sicherheitsabstand von mindestens 60 cm zu Nasszellen wie Duschen, Waschbecken, Spülbecken, Badewannen etc. ist einzuhalten. Von festen Wasseraustrittsstellen ist zudem ein Abstand von 120 cm erforderlich. Unter keinen Umständen ist der Quarzstrahler in den Zonen 0, 1 oder 2 zu installieren, wie in Fig. 3 gezeigt.
5. Die lokalen Sicherheitsbestimmungen eines jeden Landes müssen bei der Montage eingehalten werden.
6. Der Quarzstrahler ist mit einer Schwenkvorrichtung von 45° ausgestattet. Bitte beachten Sie, dass die Grenzwerte eingehalten werden und dass ein ausreichender Abstand von mindestens 100 cm zur allen leicht brennbaren Materialien wie Möbel, Kissen, Bettzeug, Papier, Kleidung, Gardinen etc. in diesem Strahlungsbereich vorhanden ist.
7. Personen müssen einen Mindestabstand von 100 cm zum Quarzstrahler einhalten. Vorsicht: Der Quarzstrahler wird während des Betriebes heiß.
8. Wickeln Sie das Kabel vollständig ab. Ein nicht vollständig abgewickeltes Kabel kann zu Überhitzung führen und einen Brand verursachen. Achten Sie darauf, dass das Kabel **nicht** den Quarzstrahler berührt. Das Kabel darf nicht oberhalb und nicht unterhalb des schwenkbaren Heizelements hergeführt werden.
9. Verwenden Sie kein Verlängerungskabel oder einen stufenlosen Geschwindigkeitsregler. Dies

kann zu einer Überhitzung, Brand oder Stromschlag führen.

10. Schließen Sie den Quarzstrahler nur an eine einphasige, geerdete Steckdose mit der auf dem Typenschild angegebenen Netzspannung an.
11. Ziehen Sie stets den Netzstecker aus der Steckdose, wenn der Quarzstrahler nicht gebraucht, oder wenn er bewegt, angefasst oder gereinigt wird. Zum Herausziehen des Netzsteckers nicht an der Schnur zerrén. Lassen Sie den Quarzstrahler mindestens 15 Minuten abkühlen, bevor Sie ihn anfassen, bewegen oder reinigen.
12. Verwenden Sie den Quarzstrahler **nicht** in der Nähe von leicht entflammaren Gasen oder Stoffen, wie Lösungsmittel, Lacke, Kleber, usw. Der Quarzstrahler darf nicht in Räumen mit brennbaren Bodenbelägen wie Holz, PVC etc. verwendet werden.
13. Bevor Sie den Quarzstrahler in Betrieb nehmen, müssen Sie die Transportverpackung von den Heizstäben entfernen.
14. Verwenden Sie den Quarzstrahler **nicht** in Fahrzeugen aller Art (z.B. Bauwagen, Fahrstühlen, Campingwagen, Kraftfahrzeugen, Kabinen) und ähnlichen, geschlossenen Räumen.
15. Halten Sie den Quarzstrahler sauber. Stellen Sie sicher, dass keine Gegenstände in den Quarzstrahler geraten sind. Decken Sie den Quarzstrahler **nicht** zu. Dies kann zu einer Überhitzung, Brand oder Stromschlag führen.
16. Tauchen Sie den Quarzstrahler nicht in Wasser oder andere Flüssigkeiten ein und schütten Sie nicht Wasser oder andere Flüssigkeiten über oder in den Quarzstrahler.
17. Reinigen Sie den Quarzstrahler regelmäßig und beachten Sie dazu die Reinigungsanleitung.
18. Wenn das Netzkabel (4) des Quarzstrahler beschädigt ist, muss es in einer vom Hersteller zugelassenen Werkstatt repariert werden, da Spezialwerkzeug benötigt wird. Das Kabel muss mit Gummi beschichtet sein, Type H05-RRF, mindestens 3 x 0,75 mm<sup>2</sup> im Querschnitt.
19. Nehmen Sie den Quarzstrahler nicht in Betrieb, wenn er beschädigt ist oder Beschädigungen aufweisen könnte oder nicht richtig funktioniert. Ziehen Sie den Netzstecker aus der Steckdose.

**BAUWEISE**

- 1 Geschützter Heizstab
- 2 Display Schaltstufe
- 3 Schalter mit Zugschnur
- 4 Netzkabel mit Netzstecker
- 5 Kontrolleinheit
- 6 Abdeckung Kontrolleinheit

**ERSTE INBETRIEBNAHME**

1. Lesen Sie vor der Inbetriebnahme des Quarzstrahlers alle Anweisungen durch.
2. Packen Sie den Quarzstrahler und das Netzkabel aus, entfernen Sie alle Verpackungsmaterialien und entsorgen Sie diese umweltgerecht.

**WANDMONTAGE**

1. Schalten Sie im Sicherungskasten den Strom in dem Zimmer aus, in dem Sie den Quarzstrahler montieren möchten.
2. Lösen Sie die Kreuzschlitzschraube oben in der Abdeckung (6) und nehmen Sie die Abdeckung (6) von der Kontrolleinheit (5) (Fig. 4). Nehmen Sie anschließend die Scheibe mit den Schaltstufen von der Schaltereinheit.
3. Der Quarzstrahler kann mit der Kontrolleinheit (5) auf der rechten Seite oder wahlweise mit der Kontrolleinheit (5) auf der linken Seite an der Wand montiert werden (Fig. 5). Je nachdem, auf welcher Seite sich die Kontrolleinheit befinden soll, bohren Sie drei Löcher mit Durchmesser 5 mm in die Wand. Beachten Sie hierbei die Abstände wie in Fig. 6 gezeigt, oder verwenden Sie die Kontrolleinheit (5) oder die beiliegende Schablone, um die Position der Löcher mit einem Stift an der Wand zu markieren (Fig. 7).
4. Setzen Sie die drei beiliegenden Dübel in die drei Bohrlöcher. Halten Sie die Kontrolleinheit (5) an die Bohrlöcher und führen Sie das Netzkabel seitlich durch die halbrunde Öffnung der Kontrolleinheit, so dass es nach unten hängt.
5. Befestigen Sie den Quarzstrahler mit den drei beiliegenden Schrauben waagrecht an der Wand (Fig. 8). Verwenden Sie hierzu einen Schraubendreher oder Akkuschauber mit mindestens 9 cm Länge. Achten Sie darauf, dass bei der Montage keine Kabel gelöst oder beschädigt werden.
6. Achten Sie darauf, dass die Zugschnur durch die Führung rechts bzw. links (je nachdem, ob die Kontrolleinheit rechts oder links montiert wird) neben der Schaltereinheit und durch den Schlitz unterhalb der Führung durch das Gehäuse der Kontrolleinheit nach außen geführt wird (Fig. 9).
7. Setzen Sie die Scheibe mit den Schaltstufen wieder auf die Schaltereinheit (Fig. 10) und setzen Sie die Abdeckung (6) wieder auf die Kontrolleinheit (5). Schrauben Sie diese wieder mit der Kreuzschlitzschraube fest. Prüfen Sie, dass der Quarzstrahler sicher an der Wand befestigt ist und nicht herunterfallen kann.

Position 0 (AUS) ist. Stecken Sie den Netzstecker in die Steckdose. **Fassen Sie das Netzkabel nicht mit nassen Händen an.**

2. Stellen Sie sicher, dass der Quarzstrahler nicht abgedeckt ist und dass keine Gegenstände in den Quarzstrahler geraten sind.
3. Schwenken Sie den Quarzstrahler in den gewünschten Winkel (Fig. 11). Achten Sie darauf, dass der Quarzstrahler ausgeschaltet ist und mindestens 15 Minuten abgekühlt ist, bevor Sie ihn berühren oder schwenken.
4. Ziehen Sie den Quarzstrahler mit der Zugschnur auf Position I (AN). Die Heizstufe I wird im Display angezeigt.
5. Wenn der Quarzstrahler nicht mehr gebraucht wird, ziehen Sie den Quarzstrahler an der Zugschnur auf Position 0 (AUS) und ziehen Sie den Netzstecker aus der Steckdose.

**REINIGUNG UND LAGERUNG****Reinigung**

1. Wir empfehlen, den Quarzstrahler mindestens einmal im Monat zu reinigen.
2. Schalten Sie den Quarzstrahler auf Position 0 (AUS), ziehen Sie den Netzstecker aus der Steckdose und lassen Sie den Quarzstrahler mindestens 15 Minuten abkühlen.
3. Reinigen Sie die Außenflächen des Quarzstrahlers nur mit einem weichen, trockenen Tuch. Verwenden Sie kein Wasser oder andere Reinigungsmittel.

**Lagerung**

1. Nehmen Sie den Quarzstrahler von der Wand und reinigen Sie ihn, wie unter „Reinigung“ beschrieben.
2. Lagern Sie den Quarzstrahler, am besten eingepackt in den Originalkarton, an einem kühlen, trockenen Ort.

**ACHTUNG: SOLLTEN PROBLEME MIT DEM QUARZSTRAHLER AUFTRETEN, BEACHTEN SIE BITTE DIE ANWEISUNGEN IN DEN GARANTIEBEDINGUNGEN. BITTE VERSUCHEN SIE NICHT, DEN QUARZSTRAHLER SELBST ZU ÖFFNEN ODER ZU REPARIEREN, DA DIES ZUM VERFALL DER GARANTIE FÜHRT UND PERSONEN- UND SACHSCHÄDEN NACH SICH ZIEHEN KANN.**

Technische Änderungen vorbehalten.

**IMPORTANT SAFETY INFORMATION**

Read through all the instructions before starting to use the quartz heater. Keep this manual carefully for future reference.

1. Install the quartz heater where the quartz heater and the cord are inaccessible to children.
2. Do not use the quartz heater outdoors.
3. The quartz heater **must be mounted horizontally** on the wall. It must **not** be used as a ceiling heater and **must** be mounted on the wall in a **horizontal** position (Fig. 2). Mount the quartz heater only onto heatproof surfaces and **never** on wood, plastic or other inflammable surfaces. The minimum distance from the ceiling, floor and walls must be observed as described in Fig. 1. Do not operate the quartz heater when it is not mounted, or if it is not correctly, horizontally mounted on the wall.
4. For mounting in bathrooms the quartz heater must be mounted in a location which is inaccessible to people taking a shower or bath. A safety distance of at least 60 cm from wet areas such as showers, washbasins, sinks, bathtubs etc. must be observed. A distance of 120 cm from permanent water output sources is compulsory. Under no circumstances may the quartz heater be installed in zones 0, 1 or 2, as shown in Fig. 3.
5. The local safety regulations of the region must be observed during mounting.
6. The quartz heater is equipped with a swivel mechanism of 45°. Please make sure that the boundary values are observed and that an adequate distance of at least 100 cm from all easily burnable materials such as furniture, cushions, bedding, paper, clothing, curtains etc. is maintained in the radiation area.
7. Persons must keep at least 100 cm away from the quartz heater. Warning: The quartz heater gets hot during use.
8. Completely unwind the supply cord. An incompletely unwound or drawn-out supply cord can cause to overheating or fire. Make sure that the supply cord does **not** touch the quartz heater. The supply cord must not run above or below the swivelling heating element.
9. Do **not** use an extension supply cord or an infinitely variable speed controller. This can lead to overheating, fire or an electric shock.
10. Connect the quartz heater only to a single-phase, earthed plug with the voltage as shown on the rating plate.

11. Always disconnect the supply cord at the wall plug before removing the quartz heater, touching, moving, cleaning or when not in use. Do not tug at the supply cord to unplug the appliance. Allow the quartz heater to cool off for at least 15 minutes before you handle, move, or clean it.
12. Do **not** use the quartz heater anywhere near easily inflammable gases or materials such as solvents, vanishes, glues etc. The quartz heater must not be operated in rooms containing burnable floorings such as wood or PVC.
13. Before starting to use the quartz heater you **must** remove the packaging materials from the heating rods.
14. Do **not** use the quartz heater in any kind of vehicle (e.g. builders' trailer, lifts, elevators, caravans, automobiles, cabins) or similar enclosed spaces.
15. Keep the quartz heater clean. Make sure that no objects have got into the quartz heater. Do **not** cover up the quartz heater. This can lead to overheating, fire and electric shock.
16. Do not immerse the quartz heater in water or other liquids and do not pour water or other liquids over or into the quartz heater.
17. Clean the quartz heater regularly and follow the cleaning instructions.
18. If the power supply cord (4) of the quartz heater is damaged, it must be repaired by a workshop approved by the manufacturer, because special tools are needed. The supply cord must be rubber-coated, Type H05-RRF, with a diameter of at least 3 x 0.75 mm<sup>2</sup>.
19. Do not operate the quartz heater if it is damaged, seems to be faulty, or does not work properly. Disconnect the plug from the power socket.

**PARTS IDENTIFICATION**

- 1 Shielded heating rod
- 2 Display switch stage
- 3 Switch with cord
- 4 Supply cord and plug
- 5 Controller
- 6 Controller cover plate

**FIRST TIME OF USE**

1. Read through all the instructions before starting to use the quartz heater.
2. Unpack the quartz heater and the supply cord. Remove all the packing materials and dispose of them in an environmentally friendly way.

**WALL MOUNTING**

1. In the switching unit (fuse box) switch off the power in the room in which you wish to install the quartz heater.
2. Unscrew the cross-head screw at the top of the cover plate (6) and remove the cover plate (6) from the controller (5) (Fig. 4). Then take the panel with the switches out of the switch box.
3. The quartz heater can be mounted on the wall with the controller (5) either on the left or on the right (Fig. 5). Depending on which side the controller is to be, drill three holes of 5 mm diameter in the wall. Observe the spacing as shown in Fig. 6, or use the controller (5) itself or the included stencil to mark the positions of the holes on the wall with a pencil (Fig. 7).
4. Push the three included plugs into the three drill holes. Hold the controller (5) on the drill holes and push the supply cord sideways through the semicircular opening of the controller so that the supply cord is hanging downwards.
5. Fix the quartz heater horizontally on the wall with the three included screws (Fig. 8), using a screwdriver or electric screwdriver at least 9 cm long. Make sure that the supply cord is **not** detached or damaged during mounting.
6. Make sure that the cord is threaded through the duct to the right or left (depending on whether the controller was mounted left or right), next to the switch box and through the slit under the duct through the casing of the controller to the outside (Fig. 9).
7. Replace the panel with the switches onto the switch box (Fig. 10) and replace the cover plate (6) on the controller (5). Tighten the screws with the cross-head screwdriver. Make sure that the quartz heater is fixed securely to the wall and cannot fall off.

**OPERATING INSTRUCTIONS**

1. Make sure that the switch (3) is in Position 0 (OFF). Insert the power plug into the power socket. **Do not touch the supply cord with wet hands.**

2. Make sure that the quartz heater is not covered up and that no objects have got into the quartz heater.
3. Swivel the quartz heater to the desired angle (Fig. 11). Make sure that the quartz heater is switched off and has cooled down for at least 15 minutes before you touch and swivel it.
4. Pull the cord of the quartz heater to Position I (ON). Heating stage 1 is shown on the display.
5. When the quartz heater is no longer needed, pull the cord of the quartz heater to position 0 (OFF) and disconnect the power plug from the power socket.

**CLEANING AND STORAGE****Cleaning**

1. We recommend that you clean the quartz heater at least once a month.
2. Switch the quartz heater to Position 0 (OFF), disconnect the power plug from the power socket and allow the quartz heater to cool off for at least 15 minutes.
3. Clean the outer surfaces of the quartz heater only with a soft, dry cloth. Do not use water or other cleaning agents.

**Storage**

1. Take the quartz heater off the wall and clean it as described under "cleaning".
2. Store the quartz heater in a cool, dry place, preferably packed in the original cardboard box.

**WARNING: IF PROBLEMS ARISE WITH THE QUARTZ HEATER, PLEASE OBSERVE THE INSTRUCTIONS IN THE GUARANTEE CONDITIONS. DO NOT ATTEMPT TO OPEN OR REPAIR THE QUARTZ HEATER YOURSELF, AS THIS COULD LEAD TO TERMINATION OF THE GUARANTEE AND CAUSE DAMAGE TO PERSONS AND PROPERTY.**

Technical modifications reserved.

**CONSIGNES DE SECURITE IMPORTANTES**

Avant de mettre en service le radiateur quartz, veuillez lire toutes les instructions. Conservez le présent mode d'emploi dans un endroit sûr.

1. Montez le radiateur quartz à un endroit où le radiateur quartz et la tirette sont hors de portée des enfants.
2. Ne pas utiliser le radiateur quartz en plein air.
3. Le radiateur quartz doit impérativement être monté à l'**horizontal** sur le mur et **ne pas** être monté au plafond ou dans toute autre position autre que la position horizontale (fig. 2). Fixez le radiateur quartz uniquement sur des surfaces résistantes à la chaleur, jamais sur des surfaces en bois, en matière plastique ou dans d'autres matériaux inflammables. Les distances minimales par rapport au plafond, au sol et aux murs doivent être respectées (voir fig. 1). Ne pas mettre en marche le radiateur quartz tant qu'il n'a pas été monté ou s'il n'a pas été monté correctement à l'horizontale sur le mur.
4. En cas de montage dans une salle de bain, le radiateur quartz doit être installé à un endroit inaccessible pour les personnes prenant une douche ou un bain. Une distance de sécurité d'au moins 60 cm par rapport à tout bloc-eau (douche, lavabo, évier, baignoire, etc.) doit être respectée. En outre, une distance de 120 cm par rapport aux sorties d'eau solides est nécessaire. Le radiateur quartz ne doit en aucun cas être installé dans les zones 0, 1 ou 2 (voir fig. 3).
5. Pour le montage, il convient d'observer les dispositions locales en matière de sécurité du pays correspondant.
6. Le radiateur quartz est équipé d'un dispositif de pivotement à 45°. Veuillez à respecter les valeurs limites et à observer dans cette zone de rayonnement une distance suffisante d'au moins 100 cm par rapport à tous matériaux facilement inflammables, tels que meubles, coussins, literies, papiers, vêtements, rideaux, etc.
7. Les personnes doivent observer une distance minimale de 100 cm par rapport au radiateur quartz. Attention : pendant le fonctionnement, le radiateur quartz devient chaud.
8. Déroulez entièrement le câble. Un câble qui n'a pas été entièrement déroulé ou sorti peut entraîner une surchauffe et provoquer un incendie. Veuillez à ce que le câble **ne touche**

**pas** le radiateur quartz. Ne pas faire passer le câble au-dessus ou en dessous de l'élément chauffant orientable.

9. N'utilisez ni rallonge, ni régulateur de vitesse à action progressive. Cela pourrait entraîner une surchauffe ou provoquer un incendie ou une décharge électrique.
10. Branchez le radiateur quartz uniquement sur une prise de courant monophasée mise à la terre, avec la tension de secteur indiquée sur la plaque signalétique de l'appareil.
11. Pour déplacer, manipuler ou nettoyer le radiateur quartz, ou lorsqu'il n'est pas utilisé, il convient de retirer la fiche secteur de la prise de courant. Pour retirer la fiche secteur de la prise de courant, ne pas tirer violemment sur le cordon d'alimentation. Laissez refroidir le radiateur quartz pendant au moins 15 minutes avant de le manipuler, déplacer ou nettoyer.
12. **Ne pas** utiliser le radiateur quartz à proximité de gaz ou de substances facilement inflammables telles que solvants, vernis, colles, etc. Ne pas utiliser le radiateur quartz dans des locaux avec des revêtements de sol tels que bois, CPV, etc.
13. Avant de mettre en service le radiateur quartz, enlevez l'emballage de transport des barrettes chauffantes.
14. **Ne pas** utiliser le radiateur quartz dans des véhicules de tous genres (p. ex. caravanes de chantier, ascenseurs, camping-cars, véhicules à moteur, cabines) ou dans des pièces fermées du même genre.
15. Veillez à ce que le radiateur quartz soit toujours propre. Assurez-vous qu'aucun objet n'a pénétré dans le radiateur quartz. **Ne pas** recouvrir le radiateur quartz. Cela pourrait entraîner une surchauffe ou provoquer un incendie ou une décharge électrique.
16. Ne pas plonger le radiateur quartz dans l'eau ou dans d'autres liquides. Ne pas verser d'eau ni d'autres liquides au-dessus ou dans le radiateur quartz.
17. Nettoyez le radiateur quartz à intervalles réguliers. Pour cela, veuillez observer les instructions de nettoyage.
18. Si le cordon d'alimentation (4) du radiateur quartz est endommagé, il convient de le faire réparer dans un atelier autorisé par le fabricant, car des outils spéciaux sont nécessaires. Le câble doit être gainé de caoutchouc, type H05-RRF, et avoir une section d'au moins 3 x 0,75 mm<sup>2</sup>.

**19.** Ne pas mettre en service le radiateur quartz s'il est endommagé, s'il pourrait présenter des dégradations ou s'il ne fonctionne pas correctement. Retirez la fiche secteur de la prise de courant.

### CONSTRUCTION

- 1 Barrette chauffante protégée
- 2 Ecran de visualisation pour affichage niveau de chauffe
- 3 Interrupteur à tirette
- 4 Cordon d'alimentation avec fiche secteur
- 5 Unité de contrôle
- 6 Couvercle de protection unité de contrôle

### PREMIERE MISE EN SERVICE

1. Avant la mise en service du radiateur quartz, veuillez lire toutes les instructions.
2. Déballez le radiateur quartz ainsi que le cordon d'alimentation. Éliminez le matériel d'emballage en observant les règles en vigueur en matière de protection de l'environnement.

### MONTAGE MURAL

1. Dans la boîte de fusibles, coupez le courant pour la pièce où vous souhaitez monter le radiateur quartz.
2. Desserrez la vis à empreinte cruciforme située dans la partie supérieure du couvercle de protection (6) et retirez le couvercle de protection (6) de l'unité de contrôle (5) (fig. 4). Retirez ensuite de l'unité de commande la rondelle avec les crans de marche.
3. Pour le montage au mur, le radiateur quartz peut être monté, au choix, avec l'unité de contrôle (5) soit à droite soit à gauche (fig. 5). Du côté du mur où doit se trouver l'unité de contrôle, percez trois trous d'un diamètre de 5 mm. Pour cela, veuillez respecter les distances requises (voir fig. 6), ou utilisez l'unité de contrôle (5), ou encore le gabarit fourni pour marquer avec un crayon la position des trous dans le mur (fig. 7).
4. Enfoncez les trois chevilles fournies dans les trois trous percés. Maintenez l'unité de contrôle (5) contre les trous percés et faites passer le cordon d'alimentation sur le côté à travers l'ouverture semi-circulaire de l'unité de contrôle, de façon à ce qu'il pende vers le bas.

5. Fixez horizontalement au mur le radiateur quartz au moyen des trois vis fournies (fig. 8). Pour cela, utilisez un tournevis ou une visseuse sans fil d'une longueur d'au moins 9 cm. Lors du montage, veillez à ce qu'aucun câble ne soit détaché ou endommagé.
6. Veillez à sortir la tirette vers l'extérieur en la faisant passer dans la glissière à droite ou à gauche de l'unité de commande (selon que vous montiez l'unité de contrôle à droite ou à gauche), puis par la fente située en dessous de la glissière à travers le boîtier de l'unité de contrôle (fig. 9).
7. Remplacez la rondelle avec les crans de marche sur l'unité de commande (fig. 10) et remettez en place le couvercle de protection (6) sur l'unité de contrôle (5). Revissez à fond celle-ci avec la vis à empreinte cruciforme. Vérifiez que le radiateur quartz est bien fixé au mur et qu'il ne peut pas tomber.

### INSTRUCTIONS DE SERVICE

1. Vérifiez que l'interrupteur de service (3) se trouve dans la position 0 (ARRÊT). Insérez la fiche secteur dans la prise de courant. **Ne pas toucher le cordon d'alimentation avec des mains mouillées!**
2. Assurez-vous que le radiateur quartz n'est pas recouvert et qu'aucun objet n'a pénétré dans le radiateur quartz.
3. Pivotez le radiateur quartz dans l'angle voulu (fig. 11). Veillez à ce que le radiateur quartz soit hors service et qu'il ait refroidi pendant au moins 15 minutes avant de le manipuler et de le pivoter.
4. Actionnez la tirette pour mettre le radiateur quartz sur la position I (MARCHE). Le niveau de chauffage I s'affiche à l'écran de visualisation.
5. Dès que vous n'utilisez plus le radiateur quartz, actionnez la tirette pour mettre le radiateur quartz sur la position 0 (ARRÊT) et retirez la fiche secteur de la prise de courant.

### NETTOYAGE ET ENTREPOSAGE

#### Nettoyage

1. Nous recommandons de nettoyer le radiateur quartz au moins une fois par mois.
2. Mettez le radiateur quartz sur la position 0 (ARRÊT), retirez la fiche secteur de la prise de courant et laissez refroidir le radiateur quartz pendant au moins 15 minutes.

3. Nettoyez l'extérieur du radiateur quartz uniquement avec un chiffon doux et sec. Ne pas employer d'eau ni de produits nettoyants.

#### Entreposage

1. Débranchez le radiateur quartz du mur et nettoyez-le comme décrit au point «Nettoyage».
2. Entrez le radiateur quartz dans un endroit frais et sec, de préférence emballé dans le carton d'origine.

**ATTENTION : EN CAS DE PROBLEMES AVEC LE RADIATEUR QUARTZ, VEUILLEZ SUIVRE LES INSTRUCTIONS DECRITES DANS LES CONDITIONS DE GARANTIE. N'ESSAYEZ PAS D'OUVRIR OU DE REPARER VOUS-MEME LE RADIATEUR QUARTZ, CAR CELA METTRAIT FIN A LA GARANTIE ET POURRAIT CAUSER DES DOMMAGES CORPORELS ET MATERIELS.**

Sous réserve de modifications techniques.

**BELANGRIJKE VEILIGHEIDSIJNSTRUCTIES**

Lees voor ingebruikname van de warmtestraler eerst alle instructies door. Bewaar deze gebruiksaanwijzing ter referentie.

1. Monteer de warmtestraler op een plaats waar de warmtestraler en het trekkoord ontoegankelijk zijn voor kinderen.
2. Gebruik de warmtestraler niet buiten.
3. De warmtestraler mag uitsluitend **horizontaal** aan de muur worden gemonteerd en mag **niet** als plafondverwarming of anders dan horizontaal aan de muur worden gemonteerd (afb. 2). Bevestig de warmtestraler alleen op hittebestendige oppervlakken, nooit op oppervlakken van hout, kunststof of andere brandbare materialen. De minimale afstanden ten opzichte van het plafond, de vloer en de muren moeten zoals weergegeven in afb. 1 worden aangehouden. Neem de warmtestraler niet in gebruik als deze nog niet is gemonteerd of nog niet correct horizontaal aan de muur is gemonteerd.
4. Bij montage in de badkamer moet de warmtestraler op een plaats worden gemonteerd waar het apparaat voor personen onder de douche of in bad ontoegankelijk is. Een veiligheidsafstand van minimaal 60 cm ten opzichte van natte cellen als douches, wastafels, badkuipen enz. moet worden aangehouden. Houd bovendien een afstand van 120 cm ten opzichte van vaste waterbronnen aan. De warmtestraler mag in geen enkel geval in de zones 0, 1 of 2 worden geïnstalleerd, zie afb. 3.
5. De lokale veiligheidsbepalingen van het betreffende land moeten bij de montage worden nageleefd.
6. De warmtestraler is voorzien van een grensinstallatie van 45°. Zorg ervoor dat de grenswaarden worden aangehouden en dat een voldoende grote afstand van minimaal 100 cm ten opzichte van alle licht ontvlambare materialen zoals meubels, kussens, beddengoed, papier, kleding, gordijnen enz. in dit stralingsgebied wordt aangehouden.
7. Personen moeten een minimale afstand van 100 cm ten opzichte van de warmtestraler aanhouden. Let op: de warmtestraler wordt tijdens gebruik heet.
8. Rol de kabel helemaal uit. Een niet volledig uitgerolde kabel resp. uitgetrokken kabel kan

tot oververhitting leiden en brand veroorzaken. De kabel mag de warmtestraler niet aanraken. De kabel mag niet boven en **niet** onder het zwenkbare verwarmingselement worden geplaatst.

9. Gebruik geen verlansnoeren of een traploze snelheidsregelaar. Dit kan tot oververhitting, brand of elektrische schok leiden.
10. Sluit de warmtestraler alleen op een eenfasig, geaard stopcontact aan en houdt u daarbij aan de op het typeplaatje vermelde netspanning.
11. Trek altijd de stekker uit het stopcontact als de warmtestraler niet gebruikt wordt of wordt bewogen, aangeraakt of gereinigd. Trek niet aan de kabel als u de stekker uit het stopcontact trekt. Laat de warmtestraler minimaal 15 minuten afkoelen, voordat u hem aanraakt, beweegt of reinigt.
12. Gebruik de warmtestraler **niet** in de buurt van licht ontvlambare gassen of stoffen, zoals oplosmiddel, lak, plak enz. De warmtestraler mag niet in ruimten met brandbare vloeren worden gebruikt, zoals hout, PVC enz.
13. Voordat u de warmtestraler in gebruik neemt, moet u de transportverpakking van de verwarmingsstaven verwijderen.
14. Gebruik de warmtestraler **niet** in voertuigen (zoals bouwagens, liften, campers, auto's, cabines) en soortgelijke, gesloten ruimten.
15. Houd de warmtestraler schoon. Zorg ervoor dat er geen voorwerpen in de warmtestraler komen en controleer dit. Dek de warmtestraler **niet** af. Dit kan tot oververhitting, brand of een elektrische schok leiden.
16. Dompel de warmtestraler niet onder in water of andere vloeistoffen en giet geen water of andere vloeistoffen over of in de warmtestraler.
17. Reinig de warmtestraler regelmatig en volg hierbij de reinigingsinstructies.
18. Wanneer de stroomkabel (4) van de warmtestraler beschadigd is, moet deze door een door de fabrikant goedgekeurd servicebedrijf worden gerepareerd, omdat hiervoor speciaal gereedschap nodig is. De kabel moet van een gummilaag voorzien zijn, type H05-RRF, en een minimale diameter van 3 x 0,75 mm<sup>2</sup> hebben.
19. Gebruik de warmtestraler niet als deze beschadigd is, beschadigingen zou kunnen vertonen of niet goed werkt. Trek de stekker uit het stopcontact.

**CONSTRUCTIE**

- 1 Beveiligde verwarmingsstaaf
- 2 Display schakeltrap
- 3 Schakelaar met trekkoord
- 4 Stroomkabel met stekker
- 5 Controle-eenheid
- 6 Afdekking controle-eenheid

**EERSTE INGEBRUIKNAME**

1. Lees voor ingebruikname van de warmtestraler eerst alle instructies door.
2. Pak de warmtestraler en de stroomkabel uit, verwijder al het verpakkingsmateriaal volgens de milieubepalingen.

**WANDMONTAGE**

1. Schakel via de zekeringenkast de stroom in de ruimte uit waar u de warmtestraler wilt monteren.
2. Schroef de kruiskopschroef boven in de afdekking (6) los en verwijder de afdekking (6) van de controle-eenheid (5) (afb. 4). Verwijder vervolgens de schijf met de schakeltrappen van de schakeleenheid.
3. De warmtestraler kan met de controle-eenheid (5) aan de rechter kant of naar wens met de controle-eenheid (5) aan de linker kant aan de muur worden gemonteerd (afb. 5). Afhankelijk van de kant waar de controle-eenheid moet zitten, boort u drie gaten met een diameter van 5 mm in de muur. Houdt u hierbij aan de afstanden zoals weergegeven in afb. 6 of gebruik de controle-eenheid (5) of de meegeleverde sjabloon om de positie van de gaten met een stift op de muur te markeren (afb. 7).
4. Plaats de drie meegeleverde pluggen in de drie boorgaten. Houd de controle-eenheid (5) aan de boorgaten en geleid de stroomkabel zijdelings door de halfronde opening van de controle-eenheid, zodat de kabel naar beneden hangt.
5. Bevestig de warmtestraler met de drie meegeleverde schroeven horizontaal aan de muur (afb. 8). Gebruik hiervoor een schroevendraaier of een accuboort met een lengte van minimaal 9 cm. Zorg ervoor dat tijdens de montage geen kabels losraken of beschadigd worden.

6. Zorg ervoor dat het trekkoord door de geleiding rechts respectievelijk links (afhankelijk van of de controle-eenheid rechts of links wordt gemonteerd) naast de schakeleenheid en door de gleuf onder de geleiding door de behuizing van de controle-eenheid naar buiten wordt geleid (afb. 9).
7. Plaats de schijf met de schakeltrappen weer terug op de schakeleenheid (afb. 10) en plaats de afdekking (6) weer op de controle-eenheid (5). Schroef de afdekking vast met behulp van de kruiskopschroef. Controleer of de warmtestraler veilig aan de muur is bevestigd en niet omlaag kan vallen.

**GEBRUIKSIJNSTRUCTIES**

1. Zorg ervoor dat de schakelaar (3) in positie 0 (UIT) staat. Steek de stekker in het stopcontact. **Raak de stroomkabel niet met natte handen aan.**
2. Zorg ervoor dat de warmtestraler niet is afgedekt en dat er geen voorwerpen in de straler zitten.
3. Zwenk de warmtestraler in de gewenste hoek (afb. 11). Zorg ervoor dat de warmtestraler uitgeschakeld is en gedurende minimaal 15 is afgekoeld, voordat u het apparaat aanraakt en zwenkt.
4. Stel de warmtestraler met het trekkoord in op positie I (AAN). Het verwarmingsniveau I wordt in de display weergegeven.
5. Wanneer u de warmtestraler niet meer gebruikt, stelt u de warmtestraler via het trekkoord in op positie 0 (UIT) en trekt u de stekker uit het stopcontact.

**REINIGING EN OPSLAG**

**Reiniging**

1. Wij raden u aan om de warmtestraler minimaal één keer per maand te reinigen.
2. Stel de warmtestraler in op positie 0 (UIT), trek de stekker uit het stopcontact en laat de warmtestraler minimaal 15 minuten afkoelen.
3. Reinig de buitenkant van de warmtestraler alleen met een zacht, droog doek. Gebruik geen water of andere schoonmaakmiddelen.

**Opslag**

1. Verwijder de warmtestraler van de muur en reinig de straler zoals beschreven onder „Reiniging“.
2. Bewaar de warmtestraler bij voorkeur ingepakt in de originele verpakking op een koele, droge plaats.

**LET OP: WANNEER U PROBLEMEN ONDERVINDT MET UW WARMTESTRALER, VOLG DAN DE INSTRUCTIES IN DE GARANTIE. PROBEER DE WARMTESTRALER NIET ZELF TE REPAREREN OF TE OPENEN. HIERDOOR VERVALT DE GARANTIE EN DIT KAN SCHADE OF LICHAAMELIJK LETSEL TOT GEVOLG HEBBEN.**

Technische wijzigingen voorbehouden.

**Korrekte Entsorgung dieses Produkts:**

Ausgediente Geräte sofort unbrauchbar machen.



Innerhalb der EU weist dieses Symbol darauf hin, dass dieses Produkt nicht über den Hausmüll entsorgt werden darf. Altgeräte enthalten wertvolle recyclingfähige Materialien, die einer Wiederverwertung zugeführt werden sollten und um der Umwelt bzw. der menschlichen Gesundheit nicht durch unkontrollierte Müllbeseitigung zu schaden. Bitte entsorgen Sie Altgeräte deshalb über geeignete Sammelssysteme oder senden Sie das Gerät zur Entsorgung an die Stelle, bei der Sie es gekauft haben. Diese wird dann das Gerät der stofflichen Verwertung zuführen.

**Verpackungs-Entsorgung**

Verpackungsmaterial nicht einfach wegwerfen, sondern der Wiederverwertung zuführen.

**Geräteverpackung:**

- Papier-, Pappe- und Wellpappeverpackungen bei Altpapiersammelstellen abgeben
- Kunststoffverpackungsteile und Folien sollten ebenfalls in die dafür vorgesehenen
- Sammelbehälter gegeben werden



In den Beispielen für die Kunststoffkennzeichnung steht: PE für Polyethylen, die Kennziffer 02 für PE-HD, 04 für PE-LD, PP für Polypropylen, PS für Polystyrol.

**Kundenservice:**

Sollte Ihr Gerät wider Erwarten einmal den Kundendienst benötigen, wenden Sie sich bitte an nachfolgende Anschrift. Wir werden dann im Garantiefall die Abholung veranlassen. Das Gerät muss transportfähig verpackt sein.

**Unfreie Pakete können nicht angenommen werden!**

STEBA Elektrogeräte GmbH & Co KG  
 Pointstr. 2, 96129 Strullendorf / Germany  
 Vertrieb-Tel.: 09543 / 449-17 / -18, Service-Tel.: 09543 / 449-44, Fax: 09543 / 449-19  
 e-Mail: [elektro@steba.com](mailto:elektro@steba.com) Internet: <http://www.steba.com>

Achtung! Elektrogeräte dürfen nur durch Elektro-Fachkräfte repariert werden, da durch unsachgemäße Reparaturen erhebliche Folgeschäden entstehen können.

# Garantie-Bedingungen

Dieses Gerät ist nur für den Gebrauch im Haushalt bestimmt. Schäden am Gerät, die bei bestimmungsgemäßem Gebrauch auf Werksfehler zurückzuführen sind und uns unverzüglich nach Feststellung und innerhalb der gesetzlichen Garantiezeit nach Lieferung an den Endabnehmer mitgeteilt wurden, beheben wir nach Maßgabe der folgenden Bedingungen:

Eine Garantiepflicht wird nicht ausgelöst durch geringfügige Abweichungen von der Soll-Beschaffenheit, die für Wert- und Gebrauchstauglichkeit des Gerätes unerheblich sind sowie für Schäden aus nicht normalen Umweltbedingungen. Gebrauchsschäden an Oberflächenbeschichtungen oder Lackierung sowie Glasbruch fallen nicht unter Garantie. Die Behebung von uns als garantispflichtig anerkannter Mängel erfolgt dadurch, dass die mangelhaften Teile durch einwandfreie Teile ersetzt werden.

Geräte, für die unter Bezugnahme auf diese Garantie eine Mangelbeseitigung beantragt wird, sind an uns sachgemäß verpackt, gereinigt, mit Fehlerangabe und einschließlich Kaufbeleg einzusenden. Ersetzte Teile gehen in unser Eigentum über. Der Garantieanspruch ist nicht übertragbar und erlischt bei unsachgemäßem Gebrauch oder Zweckentfremdung, wenn Reparaturen oder Eingriffe von dritter Seite vorgenommen wurden; und zwar unabhängig davon, ob die Beanstandung hierauf beruht. Garantieleistungen bewirken weder eine Verlängerung der Garantiefrist noch setzen sie eine neue Garantiefrist in Lauf. Die Garantiefrist für eingebaute Ersatzteile endet zum gleichen Zeitpunkt wie die Garantiefrist für das ganze Gerät.

Kann der Mangel nicht beseitigt werden oder wird die Nachbesserung von uns abgelehnt oder unzumutbar verzögert, wird auf Wunsch des Endabnehmers innerhalb der gesetzlichen Garantiezeit ab Kauf- bzw. Lieferdatum entweder kostenfreier Ersatz geliefert oder der Minderwert vergütet oder das Gerät gegen Erstattung des Kaufpreises zurückgenommen.

Weitergehende Ansprüche, insbesondere solche auf Ersatz außerhalb des Gerätes entstandener Schäden sind ausgeschlossen.

## Steba Elektrogeräte GmbH & Co. KG

Pointstraße 2, D-96129 Strullendorf  
Elektro@steba.com

**www.steba.com**

Zentrale: Tel.: 09543-449-0

Fax: 09543-449-19

Vertrieb: Tel.: 09543-449-17

Tel.: 09543-449-18